

Question 1 :

Quel équipement consomme le plus d'énergie par mois ?

Réponse : Ordinateur fixe = 6€ ; ordinateur portable = 2.25€ ; imprimante= 12€

Question 2 :

Pierre Durant veut répondre à une offre d'emploi par courrier électronique. Quelle adresse lui conseillez-vous d'utiliser ?

Réponse : pierre.durant@pxmail.fr

Question 3 :

Sélectionnez une application qui permet de voir des vidéos en continu et en direct.

Réponse : Discord = application messagerie instantané ; Facebook= réseau social ; Deezer= plateforme en ligne de musique ; Lyvos n'existe pas

Question 4 :

Quelle est la moyenne d'âge d'un joueur de jeux vidéo ?

Réponse : 40 ans

Question 5 :

Est-il recommandé d'activer le mode économie d'énergie ?

Réponse : Le mode économie d'énergie permet d'augmenter l'autonomie de son smartphone, notamment en désactivant des fonctionnalités qui ne sont pas essentielles.

Question 6 :

Parmi les éléments proposés les quels sont ceux qui sont considérés comme une donnée personnelle ?

Réponse : empreinte digitale ; numéro de téléphone fixe ; lieu de naissance.

Question 7 :

Laquelle de ces propositions désigne un comparateur d'énergie ?

Réponse : *Compareur-offres.energie-infos.fr* ; c'est un site de l'état.

Question 8 :

Que veut dire CNIL ?

Réponse : Commission Nationale de l'Informatique et des Libertés.

Les autres n'existent pas.

Question 9 :

Dans quel but convertir un document en format PDF ?

Réponse : a) Permet de créer un document diffusable sur tous les systèmes, tout en gardant le même aspect.

Question 10 :

Si je débranche ma box internet chaque soir, combien d'économies pourrais-je réaliser en moyenne chaque année ?

Réponse : Celle-ci consommera "24 (heures) x 365 (jours) x 17 (Watts)", soit 148,9 kWh à l'année, ce qui représente environ 20€/an. En éteignant sa box ne serait-ce que 12h par jour, on économise donc un peu moins de 10€/an.

Question 11 :

Est-ce que l'envoi d'une photo par e-mail a un impact négatif sur l'environnement ?

Réponse : Plus la pièce jointe est lourde, plus l'émission de CO2 est importante !

L'impact de l'envoi d'un e-mail dépend non seulement du poids des pièces jointes, du temps de stockage sur un serveur mais également du nombre de destinataires.

Un même e-mail envoyé à 10 destinataires verra son impact multiplié par 4.

Question 12 :

Parmi les modes de verrouillage proposé, le quel est le plus sécurisé ?

Réponse : le mot de passe.

Le schéma : les choix de verrouillage d'écran, les verrous à motifs peuvent être considérés, au mieux, comme une option de sécurité de niveau moyen. Des recherches ont montré que les rôdeurs réussissaient à recréer le motif de déverrouillage 64,2 % du temps après l'avoir regardé une fois

Le code pin : définir un code à quatre chiffres, offrant une sécurité assez basique.

Le mot de passe : améliorer la sécurité de votre verrouillage, vous devriez probablement opter pour un mot de passe comprenant des lettres, des chiffres et des caractères spéciaux, comprenant un minimum de 8 caractères.

Question 13 :

Qu'est-ce que signifie le terme "obsolescence programmée" ?

Réponse : Ce sont des méthodes utilisées par les fabricants pour réduire volontairement la durée de vie d'un produit.

Question 14 :

Quel est le mode de connexion qui engendre la plus grande consommation de données, entre les données mobiles et le Wi-Fi ?

Réponse : les données mobiles consomment 10 fois plus que le wifi.

Question 15 :

Quel genre d'application consomme le plus d'énergie ?

Réponse : les réseaux sociaux comme tik tok, Twitter, Facebook, ...

Question 16 :

Parmi les mots proposés, le quel correspond à une attaque informatique ?

Réponse : le ver informatique; logiciel malveillant qui se reproduit sur plusieurs ordinateurs en utilisant un réseau informatique comme Internet. Il a la capacité de se dupliquer une fois qu'il a été exécuté.

Question 17 :

Lequel de ces organismes fait du paiement en ligne ?

Réponse : PayPal est une entreprise américaine de service de paiement en ligne au niveau international. La plateforme sert d'alternative au paiement par chèque ou par carte bancaire.

Question 18 :

Mon smartphone permet-il de me géo localiser ?

Réponse : Oui, La plupart des smartphones récents sont équipés d'une puce GPS. Votre localisation est également possible à partir d'un point d'accès Wifi. Il est donc possible de vous localiser quand vous avez votre smartphone sur vous.

Question 19 :

Que risque une personne majeure si elle cyber harcèle quelqu'un ?

Réponse : 3 ans de prison et 45 000€ d'amende.

Question 20 :

Qu'est-ce que la mort numérique ?

Réponse : effacer les données numériques d'un défunt.

La notion de "mort numérique" peut se définir comme la cessation d'activité sur internet du fait du décès d'une personne. Cependant, même après la cessation d'activité, l'identité numérique de la personne lui survit.

Question 21 :

Un site administratif peut-il être payant ?

Réponse : Non, dans le cas contraire il s'agit d'une arnaque.

Question 22 :

Quel organisme permet de traiter des infractions ?

Réponse : ANTAI L'Agence nationale de traitement automatisé des infractions est un établissement public français rattaché au ministère de l'Intérieur.

Question 23 :

En quoi consiste l'escroquerie aux sentiments ?

Réponse : A l'égard de l'escroc qui cherche à lui soutirer de l'argent.

Question 24 :

Puis-je supprimer définitivement mes spams ?

Réponse : Vous pouvez bloquer les expéditeurs de spams dans les paramètres de configuration de votre client de messagerie, réseaux sociaux ou autres services qui le permettent. Vous pouvez également utiliser un filtre ou un logiciel anti-spam pour limiter la réception de ces courriers indésirables.

Question 25 :

Combien de mails en moyenne les français stockent t- ils inutilement ?

Réponse : Chaque Français garde entre 10.000 et 50.000 mails non lus dans sa boîte de réception.

Question 26 :

Laquelle de ces applications pollue plus que l'autre ?

Réponse : Facebook= 38000 tonnes de CO2 ; Google= 10 millions tonnes de CO2.

Question 27 :

L'ordinateur portable, consomme-t-il plus d'énergie qu'un ordinateur fixe ?

Réponse : entre 50% et 80% en moins.

Question 28 :

Combien coûte une télévision allumée /an ?

Réponse : le tarif moyen de l'électricité en France fin 2020, calculé par Eurostat2 : 0,1893 euros. La TV de notre exemple nous coûte donc 205,2 kWh x 0,1893 € = 38,84 euros par an en électricité pour son fonctionnement.

Question 29 :

Laquelle de ces entreprises est un acteur majeur du numérique ?

Réponse : Amazon fait partie des GAFAM, les 5 géants du numérique: google, apple, ...

Question 30 :

A partir de quel âge peut-on autoriser les écrans chez l'enfant ?

Réponse : Autorisé mais que 20 minutes par jour avec la surveillance d'un adulte.

Question 31 :

Que veut dire l' ANAH ?

Réponse : Agence Nationale de l'Habitat. L'Anah a pour mission d'améliorer le parc privé de logements existants. Elle accorde des aides financières aux propriétaires et accompagne les collectivités dans la mise en œuvre de leur politique de l'habitat privé.

Question 32 :

Je veux refaire mon logement, à qui dois-je m'adresser pour avoir des aides financières ?

Réponse : à l'ANAH

La réalisation de travaux dans votre logement (rénovation énergétique, adaptation à la perte d'autonomie...). Vos travaux doivent être réalisés dans un logement datant d'au minimum 15 ans. Ce logement doit être votre résidence principale.

Question 33 :

Combien de Français possèdent un smartphone en 2023 ?

Réponse : 55 millions.

Question 34 :

Les publicités en ligne augmentent-elles le poids des pages internet ?

Réponse : cela représente 39 pourcent du poids des pages web.

Question 35 :

Lequel de ces moteurs de recherche est alternatif ?

Réponse : Ecosia est le moteur de recherche qui plante et protège les arbres. Ecosia permet aux gens d'être actifs sur le plan climatique au quotidien en consacrant 100 % de ses bénéfices à la planète et à la lutte contre le changement climatique.

Question 36 :

Quel est le pourcentage de gaz à effet de serre émis par le numérique dans le monde ?

Réponse : le numérique représente aujourd'hui 3 à 4 % des émissions de gaz à effet de serre (GES) dans le monde et 2,5 % de l'empreinte carbone nationale.

Question 37 :

Quel moteur de recherche plante des arbres à chaque recherche faites ?

Réponse : Ecosia se base entièrement sur Bing, le moteur de recherche de Microsoft. Celui-ci est le plus utilisé au monde après Google. Les résultats sont quasiment identiques, même si on peut parfois remarquer de légères différences.

Question 38 :

En 2021, combien de mail ont été envoyés dans le monde ?

Réponse : 306 milliards.

Question 39 :

Qu'est-ce qu'un Data Center ?

Réponse : Un data center (centre de données), partage et stocke les applications et les données.

Question 40 :

Compléter la phrase suivante : Les émissions du numérique sont L'aviation civile.

Réponse : Plus importantes

Le numérique produit 3.5% des gaz à effet de serre de la planète quand le trafic aérien (en temps normal, avant le Covid) n'en génère que 2%".

Question 41 :

Est-il vrai, que je peux contrôler l'éclairage des lumières intérieures avec mon téléphone ?

Réponse : vrai, grâce à des capteurs et des dispositifs qui détectent l'entrée de la lumière et le module de l'éclairage.

Question 42 :

Parmi les réponses ci- dessous, lesquelles sont des enceintes connectées ?

Réponse : Alexa = Amazon ; Google home = Google ; siri = intelligence artificielle Apple ; EchoDot = Amazon.

Question 43 :

Combien de jeunes ont été victimes de cyber violences au moins une fois ?

Réponse : 56% des jeunes affirment avoir été victimes au moins une fois de cyber violences.

Question 44 :

Une image de mon enfant circule sans son consentement : que faire ?

Réponses : Signaler le compte sur les plateformes de signalement et le signaler à l'établissement scolaire.

Question 45 :

Quel terme désigne-t-on pour une personne qui manque de compétences numériques ?

Réponse : illettrisme.

Question 46 :

Qu'est-ce qu'un algorithme ?

Réponse : Un algorithme est la description d'une suite d'étapes permettant d'obtenir un résultat à partir d'éléments fournis en entrée.

Par exemple : la recette de cuisine. Il faut des ingrédients, des actions à effectuer (couper, mélanger, cuire) pour obtenir un résultat.

Question 47 :

Est-ce que mon téléphone, peut me servir de télécommande ?

Réponse : oui, Fonctionne avec une télé connectée et récente, nécessite le téléchargement d'une application.

Question 48 :

Que veut dire l'accès au droit ?

Réponse : De connaître et faire valoir ses droits et obligations.

Question 49 :

Peux t'on visiter le musée du Louvre en ligne ?

Réponse : oui via ce lien <https://www.louvre.fr/visites-en-ligne>.

Question 50 :

En 2019, quelle était la durée moyenne d'utilisation d'un téléphone portable avant son remplacement ?

Réponse : dans le cadre du rapport du HCC, le cabinet Citizing évaluait une durée d'usage individuel de 2,59 années (31 mois).

Question 51 :

Quel était le pourcentage de la population possédant un smartphone en 2022 ?

Réponse : 79 % en comparaison en 2021 77 % des français possédaient un smartphone.

Question 52 :

Quel pourcentage de personnes âgées de 75 ans ou plus est en situation d'illectronisme

Réponse : 62 %. 59,2 % des personnes de 75 ans ou plus n'ont pas utilisé Internet dans les trois derniers mois et 2,7 % n'ont pas les compétences numériques de base. Au total, 61,9 % sont en situation d'illectronisme.

Question 53 :

Vrai ou faux : Le Play store sous Android et l'Apple Store sous IOS servent à télécharger sur smartphone ou tablette des applications.

Réponse : vrai.

Question 54 :

Quelle est la différence entre couper/coller et copier/coller ?

Réponse : La commande **Couper** indiquera à votre ordinateur de supprimer le contenu de son emplacement d'origine lorsque l'information est copiée dans le presse-papier. La commande **Copier** va **copier** les informations et le contenu original sera conservé dans son emplacement d'origine lorsque vous utilisez la commande **Coller**.

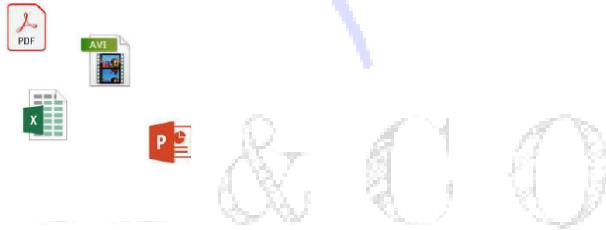
Question 55 :

Le fichier mariagesophie.jpeg est ... **Réponse : une image.**

Il existe plusieurs types de fichiers :

Le type d'un fichier est donné par son **extension**. L'extension est la suite de 3 lettres situées après le point.

- Fichiers vidéo: .avi, .mkv, .mov
- Fichiers audio: .mp3, .wav, .flac, .aac
- Photos/Images: .jpg, .jpeg, .gif, .png, .svg
- Pages Internet: .html, .htm
- Applications: .exe (sous Windows)
- Bureautique texte : .pdf, .txt, .doc, .docx, .odt
- Bureautique tableur : .xls, .xlsx, .ods
- Bureautique Présentation : .ppt, .pps, .odp
- Archives : .zip, .rar, .7z



Question 56 :

A quel type de fichier cet icône correspond-elle ? (Word)

Réponse : Un document

Question 57 :

Comment s'appelle un dossier qui est dans un dossier ?

Réponse : un sous dossier.

Question 58 :

Vrai ou faux : Je peux aller faire une recherche sur Internet car je suis connecté.



Réponse : vrai, à un réseau wifi.

Question 59 :

Vrai ou faux : Les sites Internet comme les Bons clics ou Pix qui nous permettent d'enrichir nos connaissances numériques sont payants.

Réponse : faux, ce sont des sites d'apprentissage du numérique gratuit, il suffit de créer un compte pour y accéder.

Question 60 :

Qu'est-ce qui est sous forme de barre en bas du bureau ?

Réponse : la barre des tâches. En informatique, la barre des tâches est un élément du bureau d'une interface graphique. Elle a plusieurs utilités, dont celle de lancer des programmes.

Question 61 :

Pour accéder à ma boîte mail, quel mot clés dois-je taper dans le moteur de recherche ?

Réponse : le nom de mon fournisseur de mail (exemple : orange, SFR, Gmail, ...)

Question 62 :

Lequel n'est pas un navigateur internet ?

Réponse : Bing

Question 63 :

Lequel est un moteur de recherche ?

Réponse : Ecosia

Question 64 :

Parmi ces applications laquelle n'est pas un réseau social ?

Réponse : yris.

CRÉEZ VOTRE IDENTITÉ NUMÉRIQUE : Téléchargez l'application et renseignez votre **numéro de téléphone mobile**. Définissez ensuite votre **code confidentiel** pour sécuriser votre compte.

CONFIRMEZ VOTRE IDENTITÉ : Prouvez votre identité en scannant une pièce d'identité puis en **photographiant votre visage**. Désormais nous sommes sûrs **qu'il s'agit bien de vous**.

CONNECTEZ-VOUS FACILEMENT : Vous bénéficiez à présent d'une identité numérique conforme **aux normes européennes** ! Vous pouvez vous connecter aux services partenaires **en toute sécurité**.

Question 65 :

Quelle quantité d'énergie finale est consommée par le numérique en France ?

Réponse : 3% ; en 2015 le numérique consommait environ 56 Twh (TW terawatt-heure : **1 milliard de KW-heure**) ce qui représente 12% de la consommation du pays et 3 % de la consommation d'énergie finale.

Ps : Le kW est le **symbole utilisé pour parler de kilowatt**. 1 kilowatt correspond à 1000 watts. C'est l'unité de mesure qui permet de calculer la puissance « active », c'est-à-dire la puissance demandée par un appareil en état de marche.

Le térawattheure : Unité de travail d'énergie représentant l'énergie fournie en 1 heure par une puissance de 1 000 milliards de watts.

Question 66 :

Qu'est-ce que l'écologie numérique?

Réponse : Une utilisation raisonnable et durable des appareils

Question 67 :

Une personne vient de faire un commentaire raciste ou insultant sur un réseau social. Que risque-t-elle ?

Réponse : 1 an d'emprisonnement et de 45 000 € d'amende

Question 68 : Vrai /faux

Un appareil reconditionné, est bon pour la planète.

Réponse : vrai

Question 69 :

Qu'est-ce que l'identité numérique ?

Réponse : c'est l'ensemble des traces laissées par une personne sur Internet

Question 70 :

Quelle est la réduction de prix typique sur un appareil reconditionné par rapport aux téléphones neufs ?

Réponse : entre 20 et 50 %

Question 71 :

Quelle est la garantie légale de conformité d'un appareil reconditionné ?

Réponse : 24 mois

Question 72 :

Quelle est la bonne orthographe de ce logiciel en ligne de design et de présentation ?

Réponse : CANVA

Question 73 :

Quelle méthode peut vous guider dans l'achat d'un appareil numérique ?

Réponse : La méthode BISOU

B=besoin,

I=immédiat,

S= similaire,

O=origine,

U= utile

Question 74 :

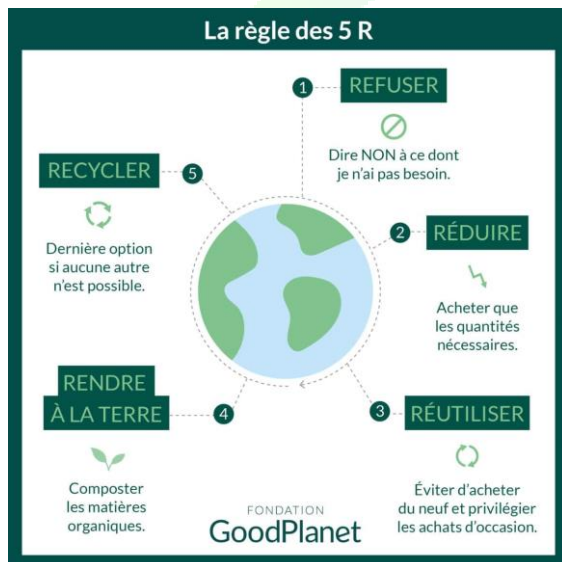
La pollution numérique existe-elle ?

Réponse : Oui

Question 75 :

Quelle règle encadre l'obsolescence numérique ?

Réponse : La règle des 5 R : Refuser, Réduire, Réutiliser, Recycler et Rendre à la terre



Question 76 :

A quoi sert l'indice de réparabilité ?

Réponse : Depuis le 1^{er} janvier 2021, l'indice de réparabilité consiste en une note sur 10 évaluant la facilité de réparer un produit en cas d'un dysfonctionnement survenu en dehors de la période de garantie légale.

Son objectif est de lutter contre l'obsolescence programmée en informant le consommateur sur le caractère réparable ou non d'un produit au moment de l'achat et ainsi allonger sa durée de vie et d'utilisation.

Question 77 :

Qu'est-ce que l'ADEME ?

Réponse : Agence de l'environnement et de la maîtrise de l'énergie

Question 78 :

Où puis-je jeter mon téléphone portable ?

Réponse : point de collecte

Votre équipement n'est pas réparable et vous n'en rachetez pas de nouveau : en déchetterie et dans certains magasins mettant à votre disposition des bacs de recyclage en libre accès pour les petits équipements

Question 79 :

Où puis-je jeter ma batterie de téléphone portable ?

Réponse : Point de collecte

Tous les magasins qui commercialisent des piles sont tenus de reprendre gratuitement les piles et batteries usagées et notamment les enseignes de la distribution alimentaire, bricolage ou électronique

Question 80 : Vrai / Faux

Une clé USB de 128 Mo contient davantage de données qu'un disque dur de 500 Go ?

Réponse : faux

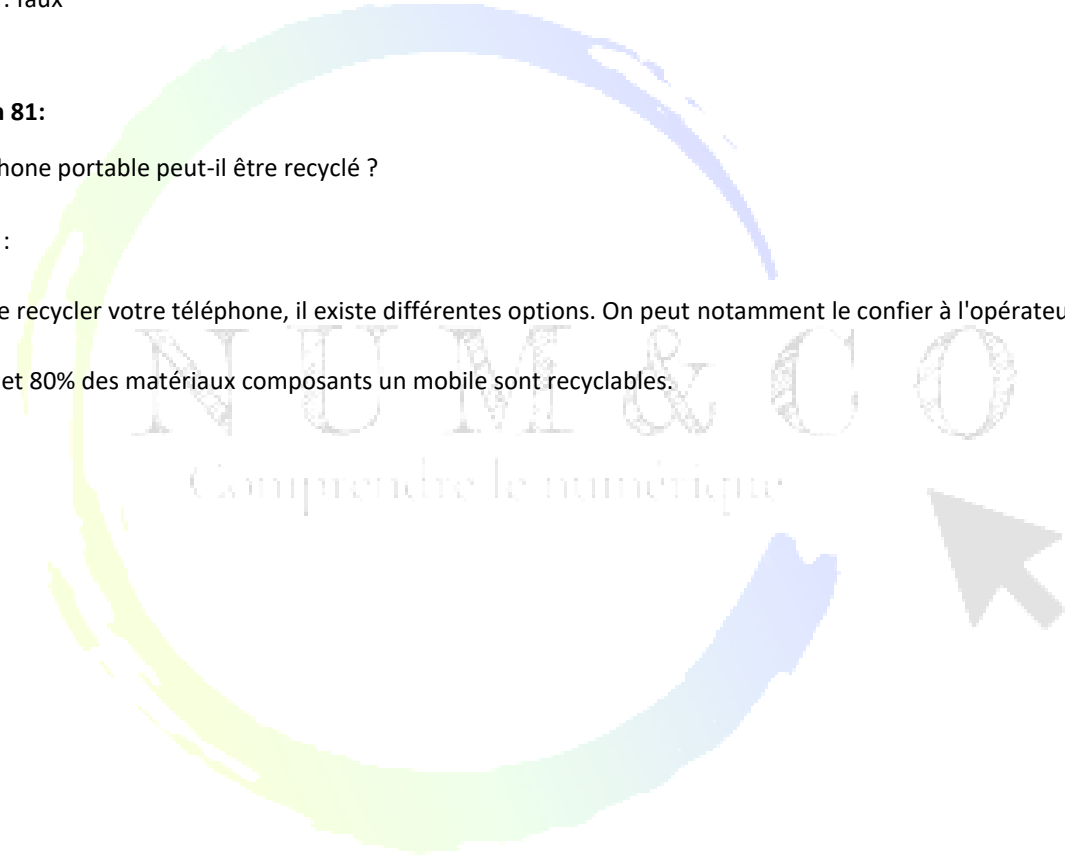
Question 81:

Un téléphone portable peut-il être recyclé ?

Réponse :

Pour faire recycler votre téléphone, il existe différentes options. On peut notamment le confier à l'opérateur.

Entre 65 et 80% des matériaux composants un mobile sont recyclables.

**NUM&CO**
Comprendre le numérique